

C'est avec une grande fierté que je vous présente le rapport annuel 2005-2006, le 25^e rapport d'activité de l'Association coopérative de la collectivité de l'UQAM (Coop UQAM) fondée le 29 août 1981. Vous partagez, j'en suis certain, notre fierté d'appartenir à une organisation solidement enracinée dans son milieu depuis 25 ans. Coop UQAM est un acteur de premier plan à l'UQAM et s'inscrit résolument dans la dynamique de développement de l'institution. En plus d'engendrer des retombées économiques importantes, la coopérative permet d'instaurer un partenariat original qui met les forces de chacun au service des intérêts communs.

Les activités de l'année 2005-2006 s'inscrivent dans cette perspective. L'entente intervenue avec l'École des sciences de la gestion (ESG), qui fait de nous un partenaire privilégié de l'École, le développement de notre Librairie juridique, les investissements réalisés et les retombées économiques dans le milieu de même que l'action coopérative et la contribution sociale de la coopérative sont au nombre des réalisations porteuses d'avenir que nous vous invitons à découvrir dans ce rapport.

En 2005-2006, les ventes de la coopérative ont connu une croissance de 15 % et ont atteint 13 347 927 \$, ce qui confirme les progrès de la présence coopérative à l'UQAM. L'exercice financier se solde par un déficit d'exploitation pour lequel des mesures de redressement ont été apportées en vue d'un retour à la rentabilité.

Par ailleurs, le plan d'affaires de la coopérative qui visait à combler le manque d'espace en faisant l'acquisition de 8 000 pieds carrés de superficie commerciale sur la rue Ste-Catherine devra être revu à la suite de l'octroi, par la Ville de Montréal, du parc Godfrey au Centre d'action communautaire auprès des toxicomanes et des utilisateurs de seringues (Cactus Montréal).

Je tiens à remercier l'équipe de direction et tout le personnel de Coop UQAM pour ces réalisations ainsi que tous les membres du conseil d'administration pour leur remarquable engagement et leur contribution à l'essor de Coop UQAM.

J'aimerais également remercier tous les membres qui ont choisi de faire les choses autrement en contribuant et en participant à la coopérative. Ils peuvent ainsi bénéficier des nombreux avantages et privilèges qu'offre cette entreprise collective qui évolue depuis 25 ans au sein de l'UQAM. À l'occasion de ce 25^e anniversaire, je voudrais souligner l'apport des fondateurs et artisans de Coop UQAM, des visionnaires qui ont mis de l'avant la formule coopérative, constituant ainsi un patrimoine inaliénable, à la disposition de la collectivité de l'UQAM.

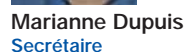
25 ans



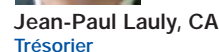
Étudiant au MBA recherche,
option management & technologie
École des Sciences
de la Gestion de l'UQAM



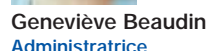
Diplômés École des Sciences
de la Gestion de l'UQAM
Directrice administrative
et contrôle financier Efficom Inc.



Étudiante au 1^{er} cycle
en enseignement primaire
Faculté de l'éducation de l'UOAM



Professeur, Département
des sciences comptables
École des sciences de la gestion, UQAM



Étudiante au 1^{er} cycle
en sciences juridiques
Faculté de science politique
et de droit de l'UQAM



Étudiante au 1^{er} cycle en histoire
Faculté des sciences humaines
de l'UQAM



Étudiante au 1^{er} cycle en théâtre
Faculté des arts de l'UQAM



Étudiante au 3^e cycle
en mathématique
Faculté des sciences de l'UQAM



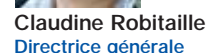
Psychologue, Centre de services
psychologiques de l'UQAM



Directeur du Service de la prévention
et de la sécurité - Service de la prévention
et de la sécurité, UQAM



Chargé de cours
Département d'organisation
et ressources humaines
École des sciences de la gestion, UOAM



Coop UQAM

L'organisation

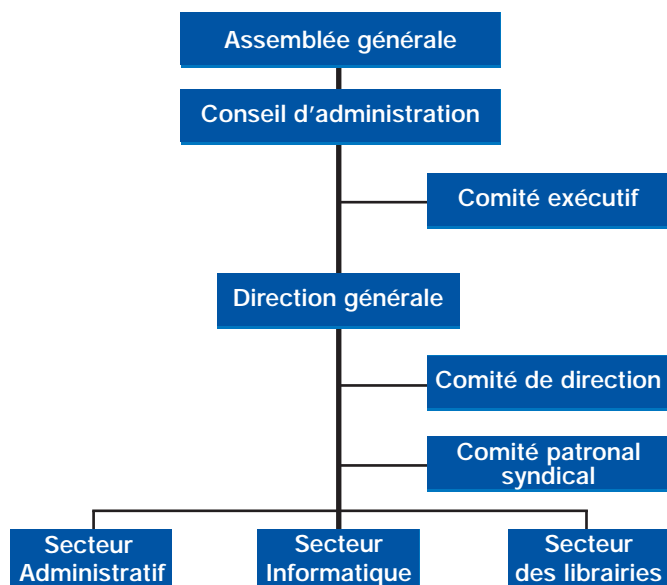
Les instances

Les membres se sont réunis en assemblée générale annuelle le 29 septembre 2005. Ils ont pris connaissance du rapport annuel et des résultats financiers de la coopérative et élu les administrateurs. Le conseil est composé de 13 administrateurs* représentant les différentes composantes de la collectivité de l'UQAM. Le conseil s'est réuni à 11 reprises au cours de l'exercice. Élu par le conseil d'administration pour un mandat d'un an, le comité exécutif est composé de 5 administrateurs. Le comité exécutif s'est rencontré à 6 reprises au cours de l'exercice.

* M. Philippe Plourde, étudiant au premier cycle de la Faculté des lettres, langues et communications, et M. Jean-Pierre Brunet, responsable, sollicitation des dons majeurs et planifiés à la Fondation de l'UQAM, n'ont pas complété leur mandat.

Organigramme

4



Le comité de direction est formé des cinq personnes suivantes. Dans l'ordre habituel :

Pierre Beauregard, directeur service des librairies
Lysanne Léger, directrice informatique
Claudine Robitaille, directrice générale
Maryse Doré, directrice du marketing
Steve Lefebvre, contrôleur

Dossiers

Projet Sainte-Catherine et Sanguinet

Le plan d'affaires de la coopérative visant à combler, en partie, le manque chronique d'espace en faisant l'acquisition de 8 000 pieds carrés de superficie commerciale sur la rue Ste-Catherine



a été compromis par la décision de la Ville de Montréal de ne pas considérer l'offre d'achat de la coopérative pour le parc Godefroy. Le terrain a plutôt été cédé par bail emphytéotique de 30 ans au Centre d'action communautaire

auprès des toxicomanes et des utilisateurs de seringues (Cactus Montréal).

Rappelons que le plan d'expansion de la coopérative a débuté en 2001 avec l'achat de l'édifice abritant le siège social et la Boutique informatique de la coopérative. La deuxième étape, en janvier 2005, a consisté à acquérir l'immeuble situé au 286-294, rue Ste-Catherine Est où trois commerces sont en activité : le Bar Sherbrooke, le Bar Le Scandale et le Café Le Nargilé. Enfin, en mai 2005, Coop UQAM a déposé une offre à la Ville de Montréal pour l'acquisition du parc Godefroy.

Le regroupement de ces 3 lots aurait permis de réaliser le plan d'expansion projeté, d'où l'importance stratégique du parc Godefroy. De nombreuses démarches ont été entreprises en vue de conclure une entente avec Cactus afin de partager une partie de ce terrain, mais en vain. Cette situation obligera la coopérative à réviser son plan d'affaires.

Rentrée scolaire

Le dossier des locaux de rentrée scolaire a encore mobilisé les travaux du conseil en 2005-2006. D'une part, la coopérative a une obligation de résultat en ce qui concerne la qualité, l'efficacité et la rapidité du service à offrir aux étudiants et aux enseignants en début de session et, d'autres parts, l'UQAM ne se montre pas en mesure de fournir des locaux temporaires adéquats. Une solution permanente reste à trouver dans ce dossier qui demeurera prioritaire en 2006-2007.

Ressources humaines

Le comité de direction de la coopérative a été renouvelé après le départ en cours d'année de deux de ses membres. En janvier 2006, M. Daniel Turcotte, directeur du secteur des librairies, a été remplacé par M. Pierre Beauregard. En février 2006, Mme Mireille Hétu, choisissait de relever de nouveaux défis, laissant vacant le poste de contrôleur. Ce poste est occupé depuis avril 2006 par M. Steve Lefebvre. De plus, en juillet 2006, Mme Nathalie Lachapelle s'est jointe à la direction du secteur des librairies à titre de directrice adjointe de la Librairie ESG. En informatique, M. Éric Béliveau, gérant, a été remplacé par M. Jackie Gagnon qui occupe le poste de directeur adjoint du secteur informatique.



Ouverture de la librairie ESG

Le 29 novembre 2005, la coopérative célébrait l'ouverture officielle de la Librairie ESG UQAM. En activité depuis le 1^{er} août 2005, cette nouvelle librairie consacrée à la gestion s'ajoute au réseau de librairies spécialisées offertes aux différentes facultés de l'UQAM. Distributeur exclusif de livres et de recueils de notes pour les étudiants de l'École, la Librairie ESG UQAM propose un choix de livres dans divers domaines de la gestion, tant en français qu'en anglais. On y trouve des ouvrages en comptabilité, économie, finance, gestion des opérations, management, marketing, ressources humaines, stratégie des affaires, tourisme et urbanisme.

Dans l'ordre habituel :

M. Jean-Louis Richer, Directeur des Services à la vie étudiante de l'UQAM, Mme Claudine Robitaille et M. Martin Béliveau respectivement directrice générale et président de Coop UQAM, Mme Maryse Turcotte membre de Coop UQAM et diplômée de l'ESG UQAM et M. Pierre Filiatrault, doyen de l'ESG UQAM.



Secteur des librairies

Croissance sans précédent

Au cours de l'exercice se terminant le 31 mai 2006, le secteur des librairies a connu une augmentation des ventes de 27 %, positionnant Coop UQAM au premier rang des librairies coopératives à Montréal. Cette croissance exceptionnelle est due principalement à l'ouverture de la librairie ESG UQAM.

Librairie juridique

Le point de vente temporaire de livres et de recueils de sciences juridiques, situé au local W-2510 de l'UQAM, a été transformé en librairie juridique en janvier 2006. Depuis, la librairie est ouverte en permanence. De plus, en juin 2006, le conseil entérinait le projet de déménagement de la librairie qui, depuis le 25 août 2006, est située au local N-2810, remplaçant le comptoir alimentaire. Les menus plaisirs des Entreprises auxiliaires. Cette nouvelle localisation permettra d'améliorer la visibilité de la librairie et le service aux clientèles des sciences juridiques.

Service aux collectivités

Animation

Ce service offre aux professeurs, départements et autres composantes de l'UQAM un service d'animation en librairie (lancement de livres, séance de signature, présence à des colloques et salons, etc.). En 2005-2006, la coopérative a participé à 33 colloques et conférences et à 22 lancements de livres.

Bibliothèques

En février 2006, un système de remise, sous forme de dons en livres, a été implanté pour les achats effectués par les bibliothèques de l'UQAM à la coopérative. La valeur de ces dons sera proportionnelle aux achats du Service des bibliothèques.

6



Librairie-papeterie



Librairie scientifique



25 ans

Dans l'ordre habituel :

1^{re} rangée : Pierre Beaugard, Nathalie Lachapelle, Christian Desjardins, Julie Corée

2^e rangée : Richard Arbour, Annie Duperré, Stéphane Cormier, Régis Milot



Librairie juridique



Librairie ESG

Secteur Informatique

Performance remarquable

En 2005-2006, le secteur informatique a enregistré une légère augmentation de ses ventes (0,7 %), ce qui constitue un bon résultat compte tenu des baisses importantes de la valeur unitaire des ordinateurs vendus. Par ailleurs, la rentabilité du secteur s'est grandement améliorée grâce à une bonification de la marge bénéficiaire brute et à une augmentation des revenus de publicité et de gestion des comptes majeurs, dont celui d'Apple.

Gestion du compte Apple



À titre de gestionnaire du compte Apple pour tout le réseau COOPSCO, la coopérative s'est surpassée en 2005-2006. En effet, la bonne gestion du compte a contribué à l'augmentation du volume d'affaires, un succès dont ont pu profiter les membres de Coop UQAM et des autres coopératives en milieu scolaire.

Service technique

Le service technique de Coop UQAM a connu une augmentation de son chiffre d'affaires de 38 % au cours de l'année 2005-2006. Cette performance est attribuable au professionnalisme des techniciens et à l'amélioration du traitement des dossiers clients.



Boutique informatique

Dans l'ordre habituel :
Jackie Gagnon, Alexis Cornellier, Lysanne Léger, Marc-Hugo Smith,
Alexandre Martin



Implication dans le milieu

Retombées économiques

Au fil des ans, Coop UQAM accroit sans cesse son implication dans le milieu. Voici un aperçu des retombées économiques générées par la coopérative en 2005-2006.

Achats Repro-UQAM	1 000 000 \$
Escompte aux membres	785 000 \$
Licence Copibec	304 640 \$
Gestion des droits d'auteur	85 000 \$
Agenda UQAM	115 000 \$
Loyer versé à l'UQAM	123 000 \$
Salaires versés aux étudiants de l'UQAM	200 000 \$
Commandites	50 000 \$
Dons à la Fondation UQAM	17 000 \$
Total	2 679 640 \$

8

Agenda 2006-2007

Coop UQAM a produit sa cinquième édition de l'Agenda UQAM. Distribué cette année à 46 000 exemplaires, cet outil résulte d'une collaboration entre l'UQAM et la coopérative. Sous la responsabilité de Mme Maryse Doré, directrice du marketing de Coop UQAM, ce projet est l'œuvre de plusieurs collaborateurs, dont :



Mme Nathalie Benoit, directrice du Service des communications - Division de la promotion institutionnelle - Service des communications de l'UQAM;

Mme Judith Godin, pour la conception graphique et le montage;

Mme Valéria Gadea-Marinescu, directrice de Repro-UQAM, pour l'impression.

Bourses Coop UQAM

Coop UQAM verse chaque année 7 bourses de 1 000 \$ aux étudiants de premier cycle de chacune des facultés et école de l'UQAM.

Liste des récipiendaires 2005-2006



Faculté de science politique et de droit
Vanessa Martin Vanasse, étudiante au baccalauréat en science politique et M. René Côté, doyen de la Faculté.



École des sciences de la gestion
M. Claude Felteau, vice-doyen aux études, **Catherine Blanchette-Dallaire**, étudiante au baccalauréat en administration et M. Régis Milot, responsable du développement interne, Coop UQAM



Faculté des sciences humaines
M. Régis Milot, responsable du développement interne, Coop UQAM
Anaïs Bertrand-Dansereau, étudiante au baccalauréat en sociologie et M. Victor Armony, directeur du module de sociologie



Faculté des arts
Valérie Perron, étudiante au baccalauréat en arts visuels et Mme Annie-Claude Beaudry, représentante de la Coop UQAM



Faculté des sciences de l'éducation
Mme Marianne Dupuis, représentante de la Coop UQAM et **Michel Fecteau**, baccalauréat en éducation préscolaire et enseignement primaire

Bourses Coop UQAM (suite)

Faculté des sciences

David Beauregard, étudiant au baccalauréat en biologie (apprentissage par problèmes)

Faculté des lettres, langues et communications

Sébastien Roldan, étudiant au baccalauréat en études littéraires

Apport supplémentaire pour l'ESG

Grâce à la coopérative, l'ESG profite de retombées financières supplémentaires de 25 000 \$. Ainsi, à titre de partenaire, Coop UQAM s'est engagée à verser une contribution supplémentaire annuelle de l'ordre de 12 000 \$ pour financer les activités étudiantes de l'ESG. De son côté, le Centre de perfectionnement ESG a bénéficié d'un appui financier de 12 000 \$ à la suite d'une entente de partenariat avec la coopérative. Enfin, mentionnons que la coopérative a appuyé différentes activités du Réseau ESG et a fourni une commandite majeure au « Happening marketing » organisé au printemps 2006 par le Club marketing de l'UQAM.

ESG UQAM

CENTRE DE PERFECTIONNEMENT

Centre sportif

En 2005-2006, la coopérative a continué d'appuyer les Citadins de l'UQAM en versant 5 000 \$ au Centre sportif. Cette entente de partenariat a été renouvelée pour l'année 2006-2007.



Fédération des coopératives québécoises en milieu scolaire (FCQMS)

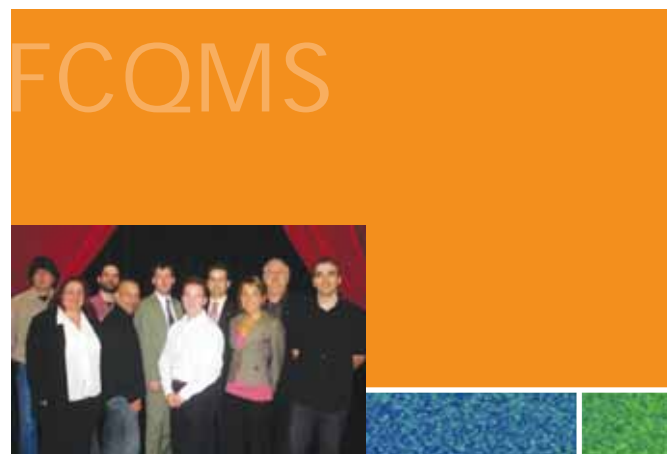
La FCQMS a pour mission de promouvoir la coopération et la communication, de participer activement au mieux-être de ses membres - des coopératives d'utilisateurs - et de soutenir l'optimisation de leurs potentiels.

À cette fin, elle offre à ses membres les services suivants :

- représentation officielle;
- communication et éducation coopérative;
- gestion-conseil et financement;
- entente réseau et outils de gestion;
- regroupement d'achat et outils promotionnels;
- soutien, développement et conseil en technologie de l'information;
- développement professionnel.

Au 31 décembre 2005, la Fédération regroupait 63 coopératives présentes dans 90 établissements scolaires totalisant plus de 100 points de service dans des écoles secondaires, des collèges et des universités francophones du Québec.

Regroupés au sein du réseau COOPSCO, ces coopératives regroupent 300 000 membres, réalisent un chiffre d'affaires de 123 millions de dollars et génèrent 1 300 emplois.



Conseil d'administration F.C.Q.M.S. 2006-2007

Dans l'ordre habituel : Hugo Paquette, directeur général de la Coopérative collégiale et universitaire de l'Outaouais; Martine Thomas, directrice générale de la Coopsco des Laurentides; François Talbot, administrateur de Zone Université Laval; Michel Cyr, directeur général de la Coopérative de la Faculté de l'Aménagement (U. de M.); Patrice Blais, administrateur de Coop Droit (U. de M.); Wayne Lussier, directeur général de Coop Droit (U. de M.); Maxime Lavoie, administrateur de Coopsco Collège d'Alma; Emmanuelle Lefebvre, présidente du conseil de Coop UTR; Jean Lefebvre, administrateur externe; Paul Gauthier, administrateur de la Coopérative étudiante des Maisons d'enseignement de St-Hyacinthe

Absente sur la photo : Martine Vézina, administratrice de Coop HEC Montréal

Rapport des vérificateurs aux membres

10

Nous avons vérifié le bilan de l'Association coopérative de la collectivité de l'UQAM au 31 mai 2006 et les états des résultats, de la réserve générale et du surplus d'apport et des flux de trésorerie de l'exercice terminé à cette date. La responsabilité de ces états financiers incombe à la direction de la coopérative. Notre responsabilité consiste à exprimer une opinion sur ces états financiers en nous fondant sur notre vérification.

Notre vérification a été effectuée conformément aux normes de vérification généralement reconnues du Canada. Ces normes exigent que la vérification soit planifiée et exécutée de manière à fournir l'assurance raisonnable que les états financiers sont exempts d'inexactitudes importantes. La vérification comprend le contrôle par sondages des éléments probants à l'appui des montants et des autres éléments d'information fournis dans les états financiers. Elle comprend également l'évaluation des principes comptables suivis et des estimations importantes faites par la direction, ainsi qu'une appréciation de la présentation d'ensemble des états financiers.

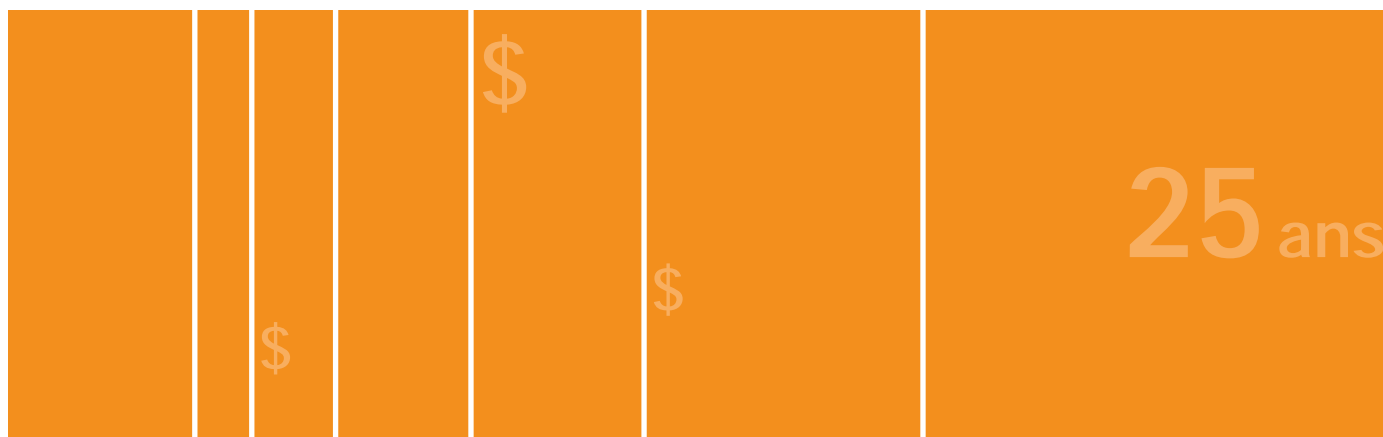
À notre avis, ces états financiers donnent, à tous les égards importants, une image fidèle de la situation financière de l'association au 31 mai 2006 ainsi que des résultats de son exploitation et de ses flux de trésorerie pour l'exercice terminé à cette date selon les principes comptables généralement reconnus du Canada.

KPMG S.C.L./S.E.N.C.R.L.

Comptables agréés

Montréal, Canada

Le 11 juillet 2006



Bilan

31 mai 2006, avec chiffres correspondants de 2005

	2006	2005
Actif		
Actif à court terme :		
Espèces et quasi-espèces	17 463 \$	338 477 \$
Débiteurs (notes 2 et 3)	213 695	230 557
Stocks (notes 2 et 4)	1 456 391	1 180 497
Frais payés d'avance	86 558	85 023
	1 774 107	1 834 554
Placements, au coût (note 5)	50 000	50 000
Immobilisations, déduction faite de l'amortissement cumulé (note 6)	1 740 487	1 679 508
Actif d'impôt futur (note 14)	105 000	105 000
	3 669 594 \$	3 669 062 \$

Passif et participation des membres

Passif à court terme :		
Créiteurs et charges à payer (note 7)	1 254 946 \$	1 143 570 \$
Tranche à court terme de la dette à long terme (note 8)	76 669	100 196
Produits reportés	12 234	74 512
	1 343 849	1 318 278

Dette à long terme (note 8)	1 014 654	1 090 757
Parts privilégiées (note 9)	108 600	110 000

Participation des membres :


Parts sociales (note 10)	647 855	566 259
Surplus d'apport	1 260 234	1 189 414
Insuffisance de la réserve générale (note 11)	(605 646)	(623 532)
(Déficit) excédent net de l'exercice	(99 952)	17 886

Engagements (note 12)

	3 669 594 \$	3 669 062 \$
--	---------------------	---------------------

Se reporter aux notes afférentes aux états financiers.

Au nom du conseil

 administrateur
 administrateur

État des résultats

Exercice terminé le 31 mai 2006, avec chiffres correspondants de 2005

	2006	2005
Ventes	13 347 923 \$	11 634 461 \$
Coût des ventes	10 648 949	9 388 897
	2 698 974	2 245 564
Charges :		
Frais de vente et d'administration	2 738 340	2 162 532
Frais financiers (note 13)	207 321	148 553
Amortissement	122 365	94 445
	3 068 026	2 405 530
Autres revenus	269 100	177 852
Excédent net des revenus sur les dépenses de l'exercice	(99 952) \$	17 886 \$

Se reporter aux notes afférentes aux états financiers

État de la réserve générale et du surplus d'apport

Exercice terminé le 31 mai 2006, avec chiffres correspondants de 2005

	2006	2005
Réserve générale		
Solde au début de l'exercice	(623 532) \$	(664 476) \$
Excédent net de l'exercice précédent affecté à la réserve générale	17 886	40 944
Solde à la fin de l'exercice	(605 646) \$	(623 532) \$
Surplus d'apport		
Solde au début de l'exercice	1 189 414	1 104 382
Dons réputés des membres (note 10)	70 820	85 032
Solde à la fin de l'exercice	1 260 234 \$	1 189 414 \$

Se reporter aux notes afférentes aux états financiers.

État des flux de trésorerie

Exercice terminé le 31 mai 2006, avec chiffres correspondants de 2005

	2006	2005
Flux de trésorerie liés aux activités d'exploitation :		
Excédent des revenus sur les dépenses	(99 952) \$	17 886 \$
Ajustements pour :		
Amortissement des immobilisations	154 277	106 557
Radiation des immobilisations et perte sur cession	376	9 733
Gain sur radiation de dette	–	(35 928)
	54 701	98 248
Variation nette des éléments hors caisse du fonds de roulement	(221 469)	170 235
	(166 768)	268 483
Flux de trésorerie liés aux activités de financement :		
Augmentation de la dette à long terme	–	1 001 770
Remboursement de la dette à long terme	(99 630)	(160 832)
Émission de parts sociales	155 565	138 840
Rachat de parts privilégiées	(1 400)	–
Remboursement de parts sociales	(3 149)	(2 535)
	51 386	977 243
Flux de trésorerie liés aux activités d'investissement :		
Acquisition d'immobilisations	(206 132)	(1 218 738)
Produit d'aliénation d'immobilisations	500	–
	(205 632)	(1 218 738)
Augmentation nette des espèces et quasi-espèces	(321 014)	26 988
Espèces et quasi-espèces au début de l'exercice	338 477	311 489
Espèces et quasi-espèces à la fin de l'exercice	17 463 \$	338 477 \$

Informations supplémentaires relatives aux flux de trésorerie :

Montants payés durant l'exercice :

Intérêts	77 688	50 492
----------	--------	--------

Activités de financement hors caisse :

Parts sociales transférées aux surplus d'apport, à titre de dons réputés des membres	70 820	85 032
--	--------	--------

Activités d'investissement sans effet sur la trésorerie :

Acquisition d'immobilisations, impayées, à la fin de l'exercice	10 000	20 000
---	--------	--------

Se reporter aux notes afférentes aux états financiers.

Notes afférentes aux états financiers

Exercice terminé le 31 mai 2006

L'Association coopérative de la collectivité de l'UQAM (la « coopérative ») est constituée en vertu de la Loi sur les coopératives du Québec. Elle exploite un service de librairie ainsi qu'un magasin d'équipement informatique à Montréal.

1. Principales conventions comptables :

a) Stocks :

Les stocks sont évalués au moindre du coût et de la valeur de réalisation nette. Le coût est calculé selon la méthode de l'épuisement successif.

b) Immobilisations :

Les immobilisations sont comptabilisées au coût et sont amorties selon des méthodes et à des taux appropriés pour amortir les coûts sur les durées utiles estimatives des éléments d'actif. Les méthodes et les taux d'amortissement utilisés sont les suivants :

Élément d'actif	Méthode	Taux/période
Matériel roulant	Solde dégressif	30 %
Améliorations locatives	Linéaire	5 ans
Logiciels et équipement informatique	Solde dégressif	30 %
Mobilier et équipement	Solde dégressif	20 %
Immeuble	Solde dégressif	4 %
Enseignes	Solde dégressif	20 %

La coopérative revoit périodiquement la durée de vie utile et la valeur comptable nette des actifs à long terme. La coopérative procède à un test de recouvrabilité sur un actif à long terme lorsque des événements ou des changements de situation indiquent que sa valeur comptable pourrait ne pas être recouvrable. La valeur comptable d'un actif à long terme n'est pas recouvrable si elle excède le total des flux de trésorerie non actualisés résulteront vraisemblablement de l'utilisation et de la sortie éventuelle de l'actif. Une perte de valeur doit se calculer comme le montant de l'excédent de la valeur comptable d'un actif à long terme sur sa juste valeur. En l'absence de prix cotés, la coopérative utilise une estimation des flux de trésorerie futurs actualisés.

Notes afférentes aux états financiers

Exercice terminé le 31 mai 2006

c) Espèces et quasi-espèces :

Les espèces et quasi-espèces comprennent les placements facilement réalisables, achetés trois mois ou moins avant la date d'échéance, et sont présentés au prix coûtant, lequel se rapproche de la juste valeur.

d) Impôts sur le revenu :

Les actifs et les passifs d'impôts sont constatés pour les incidences fiscales attribuables aux écarts entre les valeurs comptables des actifs et des passifs existant dans les états financiers et fiscales correspondantes. Les actifs et les passifs d'impôts futurs sont mesurés par application des taux en vigueur ou pratiquement en vigueur qui, selon ce qu'il est à prévoir, s'appliqueront au bénéfice imposable des exercices au cours desquels ces écarts temporaires sont censés être recouvrés ou réglés. Selon le chapitre 3465, l'incidence d'une modification des taux d'imposition sur les actifs et les passifs d'impôts futurs est constatée dans les résultats de l'exercice qui comprend la date d'entrée en vigueur de la modification. La coopérative établit une provision pour moins-value à l'égard des actifs d'impôts futurs si, selon les renseignements disponibles, il est plus probable qu'improbable qu'une partie ou la totalité des actifs d'impôts futurs ne sera pas matérialisée.

e) Incertitude relative à la mesure :

La préparation d'états financiers conformes aux principes comptables généralement reconnus du Canada exige de la direction qu'elle fasse des estimations et pose des hypothèses qui influent sur les montants des actifs et des passifs, sur les informations fournies relativement aux actifs et passifs éventuels à la date des états financiers ainsi que sur les montants des produits et des charges de la période de déclaration.

Les éléments des états financiers qui requièrent davantage l'utilisation d'estimations incluent la durée de vie utile des immobilisations aux fins du calcul de l'amortissement et l'évaluation de leur valeur recouvrable nette. Par conséquent, les résultats réels pourraient être différents de ces estimations.

2. Ouverture de crédit bancaire :

Les débiteurs et les stocks sont cédés en garantie de la marge de crédit bancaire. Le montant maximum de la marge de crédit bancaire est de 800 000 \$. L'emprunt bancaire porte intérêt au taux préférentiel plus 1,5 %.

Notes afférentes aux états financiers

Exercice terminé le 31 mai 2006

3. Débiteurs :

	2006	2005
Clients	213 695 \$	183 265 \$
Autres	–	47 292
	213 695 \$	230 557 \$

4. Stocks :

	2006	2005
Magasin d'équipement informatique	355 417 \$	400 345 \$
Librairies	1 100 974	780 152
	1 456 391 \$	1 180 497 \$

5. Placements, au coût :

	2006	2005
5 000 parts privilégiées de catégorie A de la Fédération des coopératives québécoises en milieu scolaire	50 000 \$	50 000 \$

En vertu d'un règlement sur la contribution obligatoire au capital, la coopérative est tenue de souscrire à des parts privilégiées de la Fédération pour une somme déterminée au prorata de son actif. La contribution au capital est de 0,50 % de l'actif jusqu'à ce que les parts privilégiées de la Fédération détenue par la coopérative atteignent 5 % du total de son actif. Le montant de la contribution au capital d'une année ne peut être inférieur à 500 \$ ni excéder 5 000 \$. Le montant total de contribution au capital ne peut toutefois excéder 50 000 \$ pour l'ensemble des années de contribution.

Notes afférentes aux états financiers

Exercice terminé le 31 mai 2006

6. Immobilisations :

	2006		
	Coût	Amortissement cumulé	Valeur comptable nette
Terrain	425 758 \$	– \$	425 758 \$
Immeuble	976 012	74 227	901 785
Améliorations locatives	49 862	27 320	22 542
Logiciels et équipement informatique	761 573	572 870	188 703
Mobilier et équipement	481 508	318 888	162 620
Matériel roulant	16 742	13 686	3 056
Enseignes	70 225	34 202	36 023
	2 781 680 \$	1 041 193 \$	1 740 487 \$

	2005		
	Coût	Amortissement cumulé	Valeur comptable nette
Terrain	425 758 \$	– \$	425 758 \$
Immeuble	961 617	36 953	924 664
Améliorations locatives	49 862	17 829	32 033
Logiciels et équipement informatique	669 064	510 627	158 437
Mobilier et équipement	378 988	285 512	93 476
Matériel roulant	16 742	12 377	4 365
Enseignes	66 144	25 369	40 775
	2 568 175 \$	888 667 \$	1 679 508 \$

7. Crédoiteurs et charges à payer :

	2006	2005
Fournisseurs	722 991 \$	741 598 \$
Charges à payer	318 912	219 065
Salaires et charges sociales	174 588	141 862
Dépôts des clients	38 455	41 045
	1 254 946 \$	1 143 570 \$

Notes afférentes aux états financiers

Exercice terminé le 31 mai 2006

8. Dette à long terme :

	2006	2005
Hypothèque, taux préférentiel plus 3,5 %, remboursable en versements mensuels en capital de 3 333 \$ plus intérêts, échéant en janvier 2015, garantie par une hypothèque de second rang sur un immeuble	346 667 \$	386 667 \$
Hypothèque, taux d'intérêt de 6,1 %, remboursable en versements mensuels de 6 710 \$, capital et intérêts, échéant en janvier 2008, garantie par une hypothèque de premier rang sur les immeubles	744 656	778 643
Prêt à terme, taux préférentiel plus 1%, remboursé au cours de l'exercice	–	6 509
Prêt à terme, sans intérêt, remboursé au cours de l'exercice	–	10 000
Billet à terme, taux d'intérêt de 7,25 %, remboursé au cours de l'exercice	–	9 134
	1 091 323	1 190 953
Tranche à court terme de la dette à long terme	76 669	100 196
	1 014 654 \$	1 090 757 \$

En vertu d'une dette à long terme, la coopérative doit respecter certaines conditions et certains ratios financiers.

Les versements sur la dette à long terme au cours des cinq prochains exercices sont les suivants :

2007	76 669 \$
2008	747 987
2009	40 000
2010	40 000
2011	186 667

Notes afférentes aux états financiers

Exercice terminé le 31 mai 2006

9. Part privilégiées :

	2006	2005
Autorisées, en nombre illimité :		
Parts privilégiées de catégorie A, non votantes, portant un rendement à un taux fixe n'excédant pas 7,25 %, non cumulatif, rachetables au gré de l'émetteur à partir du 1 ^{er} octobre 1995 et rachetables au gré du détenteur à compter du 1 ^{er} octobre 1997 et ce, dans les deux cas, avec l'accord d'une tierce partie de façon préférentielle aux autres catégories de parts privilégiées, valeur nominale de 1 000 \$		
Parts privilégiées de catégorie B, non votantes, portant un rendement à un taux fixe n'excédant pas 7,25 %, cumulatif, rachetables de gré à gré avec l'accord d'une tierce partie à compter du 1 ^{er} octobre 1997, valeur nominale de 1 000 \$		
Émis :		
33 parts privilégiées de catégorie A	31 600 \$	33 000 \$
77 parts privilégiées de catégorie B	77 000	77 000
	108 600 \$	110 000 \$

Notes afférentes aux états financiers

Exercice terminé le 31 mai 2006

10. Parts sociales :

	2006	2005
Autorisées, en nombre illimité, rachetables au montant émis à la demande du membre		
Émis :		
Parts sociales	647 855 \$	566 259 \$

Au cours de l'exercice, la coopérative a émis 10 371 (9 313 en 2005) parts sociales pour un montant total de 155 565 \$ (138 840 \$ en 2005), alors qu'elle en a racheté 315 (254 en 2005) pour un montant de 3 149 \$ (2 535 \$ en 2005). De plus, suite à l'adoption d'un règlement et conformément à l'article 221.6 de la Loi sur les coopératives, la coopérative a considéré que des membres ayant quitté avaient fait don de leurs parts sociales à la coopérative pour un montant total de 70 820 \$ (85 032 \$ en 2005). Ces montants sont transférés au surplus d'apport à titre de dons réputés des membres.

11. Insuffisance de la réserve générale :

	2006	2005
Réserve générale	(605 646) \$	(623 532) \$
Excédent net de l'exercice	(99 952)	17 886
	(705 598) \$	(605 646) \$

Le conseil d'administration a décidé de recommander à l'assemblée générale annuelle de verser à la réserve de la coopérative la totalité des trop-perçus diminués des impôts sur le revenu.

12. Engagements :

La coopérative doit verser à la Fédération des coopératives québécoises en milieu scolaire une quote-part pour services courants correspondant à 0,50 % de son chiffre d'affaires annuel cotisable. Ce montant ne peut pas excéder 23 000 \$. Pour l'exercice terminé le 31 mai 2006, le montant du chiffre d'affaires cotisable est de 13 174 678 \$ et le montant de la quote-part est de 23 000 \$.

La coopérative doit verser à la Fédération une cotisation annuelle pour services de technologie de l'information équivalant à 2 \$ pour chaque nouveau membre. Ce montant ne peut être supérieur à 10 000 \$. Au cours de l'exercice 2006, la coopérative a cotisé 10 000 \$.

La coopérative doit verser à la Fédération une quote-part pour les services commerciaux correspondant à 0,1 % de son chiffre d'affaires cotisable. Cette quote-part ne peut excéder 15 000 \$. Au cours de l'exercice 2006, la coopérative a cotisé 11 225 \$.

La coopérative doit verser à la Fédération une cotisation annuelle pour services courants équivalant à 2 \$ pour chaque nouveau membre. Au cours de l'exercice, 10 371 membres ont adhéré à la coopérative représentant une cotisation de 20 742 \$.

Notes afférentes aux états financiers

Exercice terminé le 31 mai 2006

Elle doit également verser à la Fédération une quote-part pour les services de technologie de l'information des coopératives en milieu scolaire (RICS). Cette contribution est fonction de son chiffre d'affaires et ne peut pas être inférieure à 500 \$ ni excéder 6 000 \$. Pour l'exercice, le montant de la contribution est de 6 000 \$.

La coopérative loue des locaux avec un tiers aux termes de contrats de location-exploitation venant à échéance en 2008.

Les paiements annuels en vertu de ce contrat se détaillent comme suit :

2007	131 304
2008	70 272
	201 576 \$

13. Frais financiers :

	2006	2005
Frais de crédit	109 909 \$	84 607 \$
Intérêts et frais bancaires	16 448	10 154
Intérêts sur la dette à long terme	77 688	50 492
Intérêts sur parts privilégiées	3 276	(3 300)
	207 321 \$	148 553 \$

14. Impôts sur le revenu :

Les incidences fiscales des écarts temporaires donnant lieu à des tranches importantes des actifs et des passifs d'impôts futurs sont les suivantes :

	2006	2005
Excédent de la valeur fiscale sur la valeur comptable des immobilisations	48 000 \$	71 000 \$
Pertes d'exploitation reportées prospectivement et autres	57 000	34 000
	105 000 \$	105 000 \$

Notes afférentes aux états financiers

Exercice terminé le 31 mai 2006

14. Impôts sur le revenu (suite) :

Au 31 mai 2006, la coopérative dispose d'un excédent de la valeur fiscale des éléments d'actif sur la valeur nette comptable d'environ 196 000 \$ au fédéral et 367 000 \$ au provincial disponible pour réduire ses revenus imposables futurs.

Au 31 mai 2006, la coopérative a des pertes fiscales d'environ 295 000 \$ au fédéral et 215 000 \$ au provincial qui pourront servir à réduire ses revenus imposables futurs comme suit :

Année d'expiration	Fédéral	Provincial
2008	3 000 \$	– \$
2014	94 000	58 000
2015	85 000	60 000
2016	113 000	97 000

15. Instruments financiers

a) Risque de crédit :

La coopérative, dans le cours normal de son exploitation, examine l'historique de crédit pour tout nouveau client. La coopérative établit une provision pour créances irrécouvrables pour répondre au risque de crédit spécifique de clients, aux tendances historiques et autres informations sur la situation économique. La coopérative ne croit pas être exposée à un niveau de risque de crédit de ses clients plus élevé que la normale.

b) Juste valeur :

La valeur comptable des espèces et quasi-espèces, des débiteurs, des fournisseurs et charges à payer se rapproche de leur juste valeur en raison de l'échéance à court terme de ces éléments. La valeur comptable de la dette à long terme est proche de la juste valeur du fait que les taux d'intérêt sont proches des taux du marché.

16. Opérations avec les membres :

Au cours de l'exercice, la coopérative a effectué plus de 50 % de son chiffre d'affaires avec ses membres au sens de l'article 45 du Règlement d'application de la Loi sur les coopératives.

Le personnel

Personnel de direction

Nathalie Lachapelle, Directrice adjointe- Librairie ESG
Richard Arbour, Directeur adjoint- Librairie scientifique
Jackie Gagnon, Directeur adjoint - Boutique informatique
Hélène Bergeron, Assistante contrôleur
Milot Régis, Responsable du développement interne
Stéphane Cormier, Responsable des services aux collectivités
Annie Duperré, Responsable du secteur des notes de cours
Valérie Moreau, Gérante - Librairie-papeterie

Employés

ADMINISTRATION

Josée Laflamme, Technicienne à la comptabilité
Nancy Roy, Commis comptable

LIBRAIRIE-PAPETERIE

Denis Lapointe, Senior - Littérature générale
Marise Isabelle, Senior - Achat papeterie
Mathieu Leblond, Senior - Livres scolaires
Nadia Gagné, Réceptionniste (congé)
Vincente l'Hoste, Réceptionniste (remplaçante)
Geneviève Moreau, Commis libraire
Chantal Proulx, Commis libraire
Julie Laplante, Commis libraire
Julie Brouillard, Commis libraire
Fleur-Alexandra Picher, Commis libraire
Vansessa Borda, Commis général
François Rioux, Cpmmis général
Julie Corée, Caissière
Daniel Tremblay, Magasinier
Denis Leroux, Magasinier
Romy Otayek, Magasinière
Fatima Zahra Krad, Préposée aux notes de notes
Dany Pilon, Préposé au transport et à la livraison
Loubna Bakkari, Préposée aux notes de cours
Marc-André Huot, Magasinier, temps partiel
Lafleur Maxime, Commis libraire temps partiel
Geneviève Nadeau, Commis libraire temps partiel
Aloyse Diouf, Caissière temps partiel
Érika Malot, Caissière temps partiel

LIBRAIRIE ESG

Christian Desjardins, Senior - Librairie ESG
Louis Favreau, Commis senior - Commandes spéciales
André Leclerc, Magasinier
Sandrine Jannas, Commis général
Pierre Kapeleris, Préposé aux notes de cours
Nathalie Djibo, Commis général temps partiel
Marielle Burner, Commis général temps partiel

LIBRAIRIE SCIENTIFIQUE

Richard Arbour, Gérant
Johanne Proulx, Senior - Libraire scientifique

BOUTIQUE INFORMATIQUE

Marc-Hugo Smith, Senior -Achats informatique
Alexis Cornellier, Senior - Boutique informatique
Alexandre Martin, Technicien
Jose Alcino Lucena, Conseiller vendeur
Julio Jean-Louis, Conseiller vendeur
Patrick Laissy, Réceptionniste
Pilar Roqueni, Magasinière temps partiel
Isabelle Lamarche, Magasinière
Claudie Dufour-Landry, Caissière
Julien Gagnon, Conseiller vendeur, temps partiel
Christian Astre, Conseiller vendeur, temps partiel
Mathieu Hamel-Leclerc, Conseiller vendeur, temps partiel
Sonia Eya'an, Commis générale temps partiel

Comité de relation patronale syndicale

Julie Laplante, Présidente du syndicat
Denis Leroux, Agent de grief
Claudine Robitaille, Directrice générale
Steve Lefebvre, Contrôleur

18



